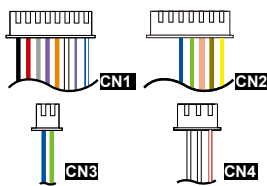


Tartozékok

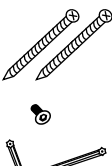
1 Olvasó



2 Csatlakozó kábelek



3 Szerelési anyagok

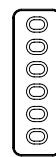


Laposfejű csavarok: 4x20

Rögzítő csavar: M3x10

Imbuszkulcs

4 Kiegészítők



Gumi alátét

5 Opcionális

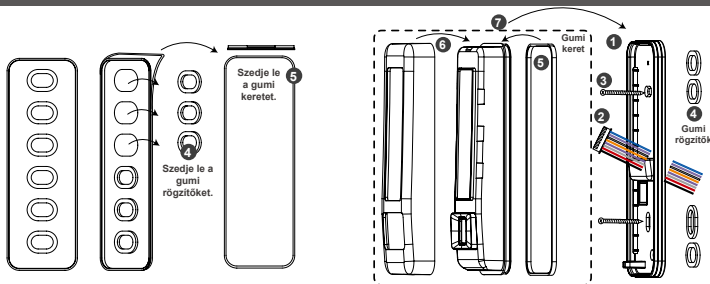


AR-721RB
Relépanel



Külső
billentyűzet

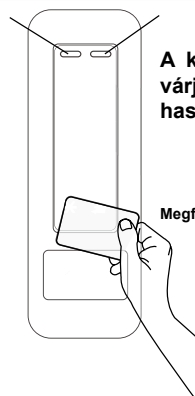
Telepítés



- Szedje le a rögzítő lyukaknál és keretnél található gumi alátétet.
- Helyezzen rögzítő gumikat a szerelőlemez hátsó részére és húzza át a vezetékeket a szerelőlemezen található négyzet alakú lyukon.
- Helyezzen egy gumi keretet a készülékház keret barázdájára.
- Kösse be a vezetékeket a megfelelő bemenetekbe és rögzítse a készüléket a szerelőlemeze.
- Csavarozza össze a burkolatot imbuszkulcs segítségével.
- Adjon tápfeszültséget, ekkor a LED felvilágul és hangjelzést ad a készülék.

Előlap és LED jelzések

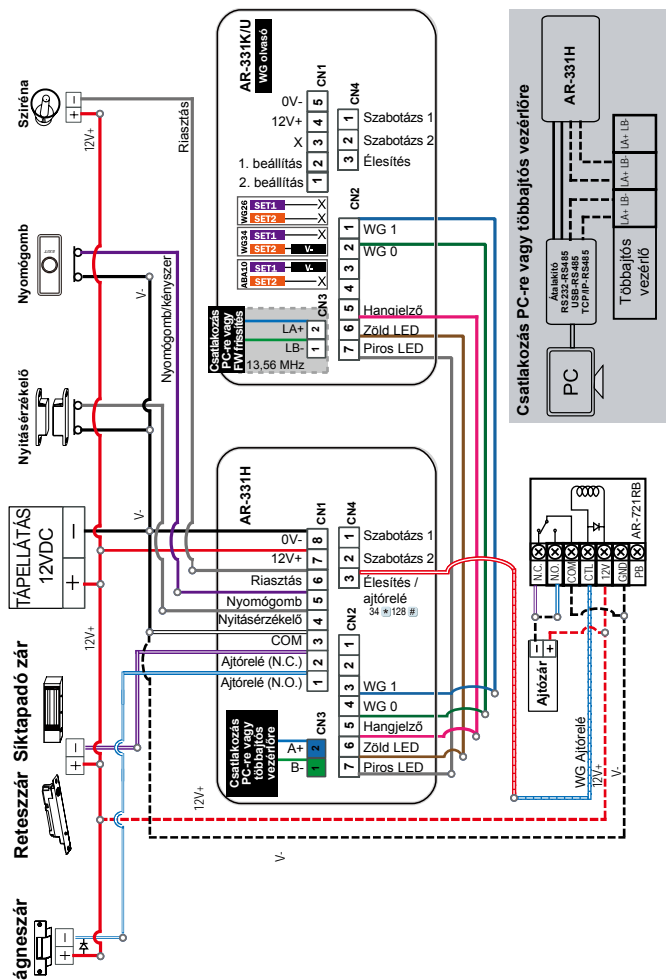
Bal LED	Leírás	Jobb LED	Leírás
Kék	Élesítve / Kék LED bemenet	Zöld	Bekapcsolt állapot / Készenlét / OK
Sárga	Sárga LED bemenet	Piros	Hiba / Riasztás



A készülék bekapcsolása után várjon 10 másodpercet, mielőtt használatba veszi.

Megfelelő beolvasási terület

Csatlakozások



Kábel: CN1

Funkció	Láb	Szín	Leírás
Ajtó relé	1	Kék/Fehér	(N.O.) 24VDC 1A
	2	Lila/Fehér	(N.C.) 24VDC 1A
Közös (COM)	3	Fehér	(COM) 24VDC 1A
Nyitáserzékelő	4	Narancs	Negatív kapcsoló bemenet
Nyomógomb	5	Lila	Negatív kapcsoló bemenet
Riasztó relé	6	Szürke	Tranzisztor kimenet, Max. 12V/100mA (Nyitott kollektoros kimenet)
Tápfeszültség	7	Vastag Piros	12VDC
	8	Vastag Fekete	0VDC

Kábel: CN2

Funkció	Láb	Szín	Leírás
WG billentyűzet	1	Fehér	Külső billentyűzet csatlakozó bemenet
	2	Fehér	Külső billentyűzet csatlakozó bemenet
Wiegand	3	Vékony Kék	Wiegand DAT: 1 bemenet
	4	Vékony Zöld	Wiegand DAT: 0 bemenet
Hangjelző	5	Rózsaszín	Hang kimenet 5V/100mA
LED	6	Barna	Zöld LED kimenet 5V/20mA
	7	Sárga	Piros LED kimenet 5V/20mA

Kábel: CN3

Funkció	Láb	Szín	Leírás
RS-485	1	Vastag Zöld	RS-485 (B-)
	2	Vastag Kék	RS-485 (A+)

Kábel: CN4

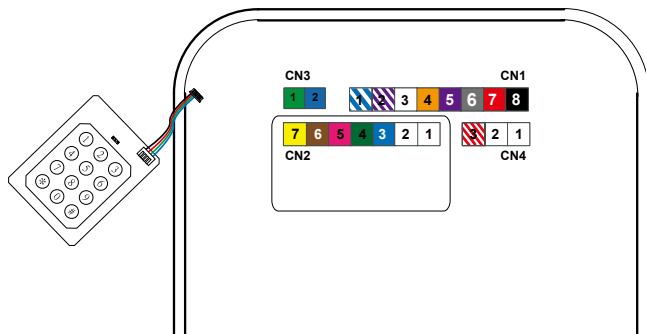
Funkció	Láb	Color	Leírás
Szabotázs kapcsoló	1	Fehér	Szabotázs érintkező 1
	2	Fehér	Szabotázs érintkező 2
Élesítés	3	Piros/Fehér	Élesítés kimenet (34*000#) / Digitális ajtórelé (34*128#)

AR-331H

TELEPÍTŐI és FELHASZNÁLÓI KÉZIKÖNYV

Külső WG billentyűzet (csak az 1707 vagy frisebb sorozatszámú olvasóknál)

※ Az AR-331H olvasó közvetlen programozásához csatlakoztasson egy külső WG billentyűzetet az alábbi ábrának megfelelően.



- A billentyűzetet az olvasó CN2 sorába csatlakoztassa.
- Csatlakozás után egyből programozhatja az olvasót a parancsok segítségével.

Kártyák hozzáadása és törlése

M6/M8 mód

• Egy kártya, vagy kártyák véletlenszerű hozzáadása

Üsse be: * 123456 # (vagy Mester kód) – 19 * KKKKK * 00001 # - Közelítse a kártyát az olvasóhoz – Kész
Pl.: 2 véletlenszerű kártya hozzáadása 100. és 101. felhasználói címhez:
Lépjen be programozói módba – 19 * 00100 * 00001 # - Közelítse a kártyákat egymás után – Kész

• Több, egymást számsorrendben követő kártya hozzáadása

Üsse be: * 123456 # (vagy Mester kód) – 19 * KKKKK * UUUUU # - Közelítse a kártyát az olvasóhoz (a legalacsonyabb sorszámú kártyát mutassa fel) – Kész
Pl.: 20 kártya hozzáadása 101. és 121. felhasználói címhez adjon hozzá 20 db. egymást számsorrendben követő kártyát (62312-62332):
Lépjen be programozói módba – 19 * 00100 * 00120 # - Közelítse a kártyát az olvasóhoz (csak a 62312 sorszámú kártyát mutassa fel) – Kész

• Egy kártya törlése

Üsse be: * 123456 # (vagy Mester kód) – 10 * KKKKK 9 UUUUU #
Pl.: Törölje a 00058 felhasználói címen lévő kártyát
Lépjen be a programozói módba – 10 * 00058 9 00058 # (a 00058 felhasználói címen lévő kártya törlődött) – Kész

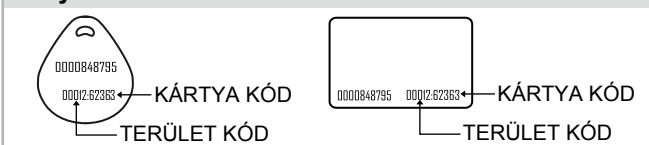
• Több kártya törlése

Üsse be: * 123456 # (vagy Mester kód) – 10 * KKKKK 9 UUUUU #
Pl.: Törölje a 00101-00245 felhasználói címen lévő kártyákat
Lépjen be a programozói módba – 10 * 00101 9 00245 #

• Összes kártya törlése

Üsse be: * 123456 # (vagy Mester kód) – 29 * 29 * #

Kártya információ



M6 ※ Ebben a módban a Felhasználói cím = Kártya kód

• Kártyák hozzáadása

Üsse be: * 123456 # (vagy Mester kód) – 19 * KKKKK * 00001 # → OK
Pl.: Adj hozzá a 00100~01254 felhasználói címen lévő kártyákat:
Lépjen be a programozói módba → 1 1 * 00100 * 01254 # → OK

• Kártyák törlése

Üsse be: * 123456 # (vagy Mester kód) – 10 * SSSSS * (vagy 9) EEEEE # → OK
Pl.: Törölje a 62362 felhasználói címen lévő kártyát:
Lépjen be a programozói módba → 1 0 * 62362 * 62362 # → OK

• Összes kártya törlése

Üsse be: * 123456 # (vagy Mester kód) – 29 * 29 * #

AR-331H

TELEPÍTŐI és FELHASZNÁLÓI KÉZIKÖNYV

Programozás

A. Belépés programozói üzemmódba

• Belépés programozói üzemmódba

Üsse be: * 123456 # vagy * P P P P P #

Pl. Az alapértelmezett érték = 123456, ha a mester kódot megváltoztatta 876112-re, üsse be: *876112# - programozói üzemmód hozzáférhető.

• Kilépés programozói üzemmódból

Üsse be: * #

• Mester kód megváltoztatása

Lépjén be programozói módba → 09 * Ú Ú Ú Ú Ú Ú R R R R R R # (Üsse be az új, hatjegyű mester kódot kétszer).

Pl.: Új Mester kódnak állítsa be: 876112. Üsse be: * 123456 # - 09 * 876112876112 #

B. Vezérlő hálózati azonosítójának módosítása

Lépjén be programozói módba → 00 * N N N # Hálózati azonosító: 001~254 [AR-716E vezérlő esetén a hálózati azonosító: 001~016.]

C. M4/M6/M8 mód beállítása

Lépjén be programozói módba → 04 * N # [N=4/6/8]

D. Hozzáférési mód beállítása

• M4/M8: Egyéni PIN-kód

Kártya vagy PIN: Lépjén be programozói módba → 12 * K K K K K * P P P P #

Kártya és PIN: Lépjén be programozói módba → 13 * K K K K K * P P P P #

• M6: Nyilvános PIN-kód

Kártya vagy PIN: Lépjén be programozói módba → 15 * P P P P #

Kártya és PIN: Lépjén be programozói módba → 17 * P P P P #

E. Dupla ajtó vezérlés (M4/M8)

Lépjén be programozói módba → 28 * 064 #

F. Anti-pass-back (M4/M8)

Az Anti-pass-back funkciót gyakran alkalmazzák parkolók bejáratánál annak megakadályozására, hogy egy kártyával többen lépjenek be egy időben, vagy olyan helyen, ahol figyelni kell arra, hogy a belépést mindig kövesse kilépési esemény is.

• Olvasó engedélyezése

Lépjén be programozói módba → 20 * D D D # [128= Anti-pass-back(0=Tilt; 1=Engedélyez); 064=Belépés/Kilépés(0=Kilépés; 1=Belépés)].

Pl.: Anti-pass-back engedélyezéséhez és a kilépési ajtó beállításához üsse be: (128 x 1) + (064 x 0) = 128.

Lépjén be programozói módba → 20 * 128 #

• Kártya engedélyezése

Lépjén be programozói módba → 26 * K K K K K * U U U U U * P #

[K K K K K=Kezdő felhasználói cím; U U U U U=Utolsó felhasználói cím; P=0:Engedélyez / P=1:Tiltás / P=2:Alaphelyzet]

Pl.: A 00152-00684 felhasználói címekre engedélyezze az Anti-pass-back funkciót: 26 * 00152 * 00684 * 0 #

Pl.: A 00154 felhasználó címre engedélyezve van az anti-pass-back funkció. A felhasználó bemutatja a kártyáját a belépéshez, de kifelé jövet nem mutatja fel a kártyát. Amikor újból be szeretne jönni, akkor a funkció megakadályozza a belépést a kilépési művelet kihagyása miatt. Ilyen esetben resetelje a felhasználói címet: Lépjén be programozói módba → 26 * 00154 * 00154 * 2 # → Felhasználói cím reset

G. Automatikus ajtónyitás

Az ajtó nyitva marad az első kártya felmutatása után. 2 időzóna programozható önálló üzemmódban és 63 időzóna programozható hálózati üzemmódban.

• Automatikus ajtónyitás engedélyezése/tiltása

Lépjén be programozói módba → 20 * 004 # [004=Engedélyezés; 000=Tiltás]

• Automatikus ajtónyitás engedélyezése/tiltása kártyafelmutatás nélkül

Lépjén be programozói módba → 24 * 001 # [001=Engedélyezés; 000=Tiltás]

• Nyitvatartási idő beállítása

Lépjén be programozói módba → 08 * N * H H M M h h m m * 7123456H #

N: 2 db programozható időzóna (N=0:Első zóna; N=1:Második zóna)

H H M M h h m m=Időszak eleje és vége (Pl.: 08301200=08:30-tól 12:00-ig)

7123456H= A hét napjai (Vasárnaptól szombatig) + Szünnap (H=0:Tiltás; H=1:Engedélyezés);

Pl.: Állítsa be az automatikus ajtónyitást a 2. időzónában hétfőn, szerdán és pénteken 9.30-tól 16.20-ig: 08 * 1 * 09301620 * 01010100 # → Kész

H. Lift vezérlés

A SOYAL AR-401RO16 liftvezérlőt csatlakoztatva rendelhet hozzá emeleket a felhasználókhöz.

• Engedélyezés

Lépjén be programozói módba → 24 * 002 # [002=Lift vezérlés engedélyezés]

• Egy emelet

Lépjén be programozói módba → 27 * F F F F F * U U #

F F F F F=Felhasználói cím; U U=Emelet száma (01~32)

Pl.: A 00045 felhasználó számára engedélyezze a 24. emeletet: 27 * 00045 * 24 #

• Több emelet

Lépjén be programozói módba → 21 * F F F F F * G * E E E E E E E E #

[F F F F F=Felhasználói cím; G=Liftvezérlő csoport egyike (Programozható érték: 0-3) E E E E E E E E=Emeletek beállítása (0=tiltás; 1=engedélyezés)

Pl.: A 00168 felhasználó számára engedélyezze a 6. és a 20. emelethez való hozzáférést:

Lépjén be programozói módba → 21 * 00168 * 0 * 0010000 # → 21 * 00168 * 2 * 00001000 #

Kérjük, használja az alábbi emelet táblázatot:

Csoport	Emelet							
	E	E	E	E	E	E	E	E
0	8	7	6	5	4	3	2	1
1	16	15	14	13	12	11	10	9
2	24	23	22	21	20	19	18	17
3	32	31	30	29	28	27	26	25

AR-331H

TELEPÍTŐI és FELHASZNÁLÓI KÉZIKÖNYV

I. Riasztó funkció beállítása

• **Működési feltételek:**

- Az élesítés legyen bekapcsolva.
- Csatlakozzon riasztóközponthoz.

• **Alkalmazás:**

- Ajtó túl hosszú ideig nyitva:** Ajtó az ajtó relé idején és a zárási időn túl nyitva.
- Kényszerített nyitás:** Érvényes felhasználói kártya felmutatása nélkül.
- Ajtó nyitás érzékelő hiba:** Ajtó nyitás érzékelő áramköre nyitott.

• **Élesített állapot bekapcsolása (M4/M8 módban az alapértelmezett jelszó: 1234):**

Önálló üzemmódban	
Ajtónyitás után	Nincs ajtónyitás
Normál ajtónyitási művelet → 4 számjegyű élesítő kód → #	* → 4 számjegyű élesítő kód → Érvényes kártya felmutatása
Programozói módban	
Engedélyezés: Üsse be a programozói kódot → * * #	Tiltás: Üsse be a programozói kódot → * #

※ A normál ajtónyitási műveletet lásd a hozzáférési mód fejezetben.

Funkciók alapértelmezett értékei

AR-331(H)

20 * DDD #				※Alapértelmezett érték
Funkció	Lehetőség		Érték	Alkalmazás
Események naplózása	※0: Igen	1: Nem	001	Hálózati
Automatikus újrazárás	※0: Tiltás	1: Enged.	002	Hálózati/Önálló
Automatikus nyitvatartási idő	※0: Tiltás	1: Enged.	004	Hálózati/Önálló
Kilépés nyomógombbal	0: Tiltás	※1: Enged.	016	Hálózati/Önálló
Kényszer nyitás engedélyezés	※0: Kieg.	1: Mester	032	Hálózati
Ajtóirány kijelölése	※0: Kilépés	1: Belépés	064	Hálózati
Anti-pass-back	※0: Tiltás	1: Enged.	128	Hálózati

24 * DDD #				※Alapértelmezett érték
Funkció	Lehetőség		Érték	Alkalmazás
Automatikus nyitvatartáskor az ajtó nyitva az első kártya felmutatása nélkül is	※0: Tiltás	1: Enged.	001	Hálózati/Önálló
Riasztás kimenet/ Lift vezérlés	※0: Riasztás	1: Lift	002	Hálózati/Önálló
Riasztó kikapcsolása a gomb megnyomásakor vagy ajtó becsukásakor	0: Nem	※1: Igen	064	Hálózati/Önálló
Ajtócsengő	※0: Tiltás	1: Enged.	128	Hálózati/Önálló

28 * DDD #				※Alapértelmezett érték
Funkció	Lehetőség		Érték	Alkalmazás
Dupla ajtó vezérlés	※0: Tiltás	1: Enged.	064	Hálózati/Önálló
Kényszer nyitás riasztás	0: Tiltás	※1: Enged.	128	Hálózati/Önálló

Válassza ki, hogy mely funkciók legyenek engedélyezve:

Súlyozott érték = Kiválasztott index (0 vagy 1) x Érték.

DDD = Súlyozott értékek összege

Pl.: Engedélyezze az "Automatikus nyitvatartási idő", a "Kilépés nyomógombbal" és az "Anti-pass-back" funkciókat = 1*004 + 1*016 + 1*128=148, tehát a parancs, amit meg kell adni: 20 * 148 #.

M4 / M6 / M8 üzemmódok

Mód	Alkalmazás	Felhasználók száma max.	Hozzáférési mód	Munkaidő	Esemény-napló	Szünnap	Kényszer	Időzóna	Lift-vezérlés	Anti-pass-back
M4	Hálózati/ Önálló	3,000	1. Csak kártya 2. Kártya + PIN-kód (4 számjegy) + # 3. Felhasználói cím (5 számjegy) + PIN-kód (4 számjegy) + #	Igen	3,000	Igen	Igen	11	32	Igen
M6	Önálló	65,535	1. Csak kártya 2. Kártya + PIN-kód (4 számjegy) + # 3. Kártya vagy PIN-kód	Nem	Nem	Nem	Nem	Nem	Nem	Nem
M8	Hálózati/ Önálló	3,000	1. Csak kártya 2. Kártya + PIN-kód (4 számjegy) + # 3. Kártya vagy PIN-kód	Igen	3,000	Igen	Igen	11	32	Igen

Alapértelmezett értékek visszaállítása

• **Önálló alkalmazásban:**

Lépjen be programozói módba → 20 * 016 # → 24 * 064 # → 26 * 00000 * 01023 * 1 # → 28 * 000 # → 29 * 29 * #

※Megjegyzés: Ha a mester kód megváltozott, akkor ez a művelet nem állítja vissza az alapértelmezett értéke (123456).

AR-331H

TELEPÍTŐI és FELHASZNÁLÓI KÉZIKÖNYV

Parancs lista			
Funkció	Parancs	Leírás	Mód
Belépés programozói módba	* P P P P P #	PPPPPP=Mester kód, Alapértelmezett érték=123456	M4/M6/M8
Kilépés programozói módból	* #		M4/M6/M8
Kilépés programozói módból + élesített állapot bekapcsolása	* * #		M4/M8
Hálózati azonosító beállítása (716E vezérlővel)	00 * N N N #	NNN=Hálózati azonosító (001~016)	M4/M8
Hálózati azonosító beállítása (Közvetlenül csatlakozik a számítógéphez)	00 * N N N * V V V * n n n #	NNN=Hálózati azonosító (001~254) VVV=716E vezérlő azonosító, nnn=Ajtó szám (001~254)	M4/M8
Mifare kulcs / kártya formátum (Opcionális)	01 * N #	N: 0=ISO14443A; 1=ISO14443B; 2=ISO15693; 3=1. kód; 4=2. kód PS.1. Először válassza ki az adatátviteli szabványt. 2. Ellenőrizze, hogy az olvasó és kártya ugyanazt a szabványt használja.	M4/M8
Ajtórelé időzítés beállítása	02 * T T T #	TTT=Ajtórelé időzítés 000=Folyamatosan nyitva 001~600=1~600 másodperc 601~609=0,1~0,9 másodperc	M4/M6/M8
Riasztórelé időzítés beállítása	03 * T T T #	TTT=Riasztórelé időzítés 000=Folyamatosan nyitva 001~600=1~600 mp.	M4/M6/M8
Működési mód beállítása	04 * N #	N=4: M4; N=6: M6; N=8: M8	M4/M6/M8
Élesítés késleltetésének beállítása	05 * T T T #	TTT=001~600 másodperc	M4/M6/M8
Riasztás késleltetésének beállítása	06 * T T T #	TTT=001~600 másodperc	M4/M6/M8
Mester kártya beállítása	07 * K K K K K * U U U U U #	KKKKK-UUUUU=00000-01023 (00000-03000 COR-980-nél); KKKKK=Kezdő felh. cím; UUUUU=Utolsó felh. cím	M4/M8
Automatikus nyitási időszak beállítása	08 * N * H H M M h h m m * 7 1 2 3 4 5 6 H #	N= 0 (első időzóna) / 1 (második időzóna) HHMM=Kezdési idő; hhmm=Befejezési idő (Pl.: 08301600=08:30-tól 16:00-ig) 7123456H=A hét napjai (Vas, Hét, Ked, Sze, Csú, Pén, Szo) + Szünnap (H=0: Tiltás; 1: Engedélyezés); Szünnap beállítás a 701 szoftverrel.	M4/M6/M8
Mester kód beállítása	09 * Ú Ú Ú Ú Ú Ú R R R R R R #	ÚÚÚÚÚÚ=Új mester kód RRRRRR=Új mester kód megismétlése	M4/M6/M8
Kártya felfüggesztése és törlése	10 * K K K K K * U U U U U # (M6) 10 * K K K K K 9 U U U U U # (M4/M8)	* =Felfüggesztés 9 =Törlés KKKKK=Kezdő felhasználói cím; , UUUUU=Utolsó felhasználói cím	M4/M6/M8
Egymás utáni sorszámú kártyák feltanítása a kártya szám megadásával (M6)	11 * K K K K K * U U U U U #	KKKKK=Kezdő felhasználói cím; UUUUU=Utolsó felhasználói cím	M6
Felfüggesztett kártya újra engedélyezése	11 * K K K K K * U U U U U #	KKKKK=Kezdő felhasználói cím; UUUUU=Utolsó felhasználói cím	M4/M8
Kártya vagy kód mód beállítása egy felhasználóra	12 * F F F F F * P P P P #	Hozzáférési mód: Kártya vagy PIN; FFFFF=Felhasználói cím; PPPP=PIN-kód (0001~9999); 0000=Csak kártya ehhez a felhasználóhoz	M4/M8
Kártya és kód mód beállítása egy felhasználóra	13 * F F F F F * P P P P #	Hozzáférési mód: Kártya és PIN; FFFFF=Felhasználói cím; PPPP=PIN-kód (0000~9999)	M4/M8
Élesítési kimenet időzítésének beállítása	14 * T T T #	TTT=Élesítés kimenet időzítés; 000=Folyamatos kimenet; 001~250=0,1~2,5 mp.	M4/M8
M4/M8: Kényszerkód beállítása M6: Kártya vagy kód mód beállítása minden felhasználóra	15 * P P P P #	PPPP=PIN-kód (0001~9999; alapértelmezett érték=4321; 0000=Hozzáférési mód M6 módban.)	M4/M6/M8
Kártya szám módosítása	16 * F F F F F * T T T T K K K K K #	FFFFF=Felhasználói cím; TTTTT=Terület kód; KKKKK=Kártya kód	M4/M8
M4/M8: Élesítő kód beállítása M6: Kártya és kód mód beállítása minden felhasználóra	17 * P P P P #	PPPP=PIN-kód (0001~9999; alapértelmezett érték=1234; 0000=Hozzáférési mód M6 módban)	M4/M6/M8
Ajtó visszazárás várakozási idő	18 * T T T #	TTT=Ajtó visszazárási idő (001~600;=1~600 mp.; alapértelmezett érték: 15 mp.)	M4/M6/M8
Kártyák hozzáadása (M4/M8)	19 * F F F F F * K K K K K #	FFFFF=Felhasználói cím; KKKKK=Kártya szám (00001=Egyetlen kártya vagy nem egymást követő sorszámú kártyák hozzáadása.	M4/M8
Olvasó kiegészítő beállításai	20 * D D D #	Lásd a "Funkciók alapértelmezett értékei" fejezetet	M4/M6/M8
Liftvezérlés beállítása: többemeletes hozzáférés	21 * F F F F F * G * E E E E E E E #	FFFFF=Felhasználói cím, G=Emeleti csoport (0~3); EEEEEEEE=Hozzárendelt emelet (F=0: Tiltás; 1: Engedélyezés)	M4/M8
Kártyák hozzáadása/törlése (M6)	22 * N #	N=0 (Kártya törlése); N=1 (Kártya hozzáadása)	M6
AR-401RO16B relé működési idő beállítása	23 * N N N * T T T #	NNN=Hálózati azonosító, TTT=Relé működési idő: 000~600=1~600 másodperc	M4/M8
Gyári értékek beállítása	24 * D D D #	Lásd a "Funkciók alapértelmezett értékei" fejezetet	M4/M6/M8
Valós idejű belső óra beállítása	25 * Y Y M M D D H H m m s s #	YYMMDDHHmmss: Év/Hónap/Nap/Óra/Perc/Mp.	M4/M6/M8
Anti-pass-back funkció engedélyezése	26 * K K K K K * U U U U U * P #	KKKKK=Kezdő felhasználói cím; UUUUU=Utolsó felhasználói cím; N=0: Engedélyezés; N=1: Tiltás; N=2: Visszaállítás	M4/M8
Liftvezérlés beállítása: egyemeletes hozzáférés	27 * F F F F F * E E #	FFFFF=Felhasználói cím; EE=Emelet (01~32)	M4/M8
Dupla ajtó vezérlés / Kényszerített nyitás riasztás	28 * R R R #	Lásd a "Funkciók alapértelmezett értékei" fejezetet	M4/M6/M8
Összes kártya / paraméterek törlése	29 * 2 9 * # / 2 9 * 2 0 * #	Felhasználói adatok/kártya adatok törlése	M4/M6/M8
Biztonsági indítójel engedélyezése (AR-721RB relével)	34 * 1 2 8 #	Élesítés bemenet (CN4 sor PIN3 tuskéje) módosítása a biztonsági indítójelre az AR-721RB relépanel használatakor.	M4/M6/M8



1141 Budapest, Fogarasi út 77. **1095 Budapest, Mester utca 34.**
Tel.: *220-7940, 220-7814, 220-7959, Tel.: *218-5542, 215-9771, 215-7550,
220-8881, 364-3428 Fax: 220-7940 216-7017, 216-7018 Fax: 218-5542
Mobil: 30 531-5454, 30 959-0930 Mobil: 30 940-1970, 30 959-0930

www.soyal.hu

E-mail: info@delton.hu Web: www.delton.hu

A dokumentáció a Delton szellemi tulajdona, ezért annak változtatása jogi következményeket vonhat maga után.

A fordításból, illetve a nyomdai kivitelezésből származó hibákért felelősséget nem vállalunk.

A leírás és a termék változtatásának jogát a forgalmazó és a gyártó fenntartja.